

**OPIS PRZEDMIOTU ZAMÓWIENIA**  
**dla zadania nr 5**

Zamówienie dotyczy opracowania dokumentacji projektowo – kosztorysowej zgodnie z Rozporządzeniem Ministra Transportu, Budownictwa i Gospodarki Morskiej z dnia 25 kwietnia 2012 r. w sprawie szczegółowego zakresu i formy projektu budowlanego dla zadania pod nazwą **„Opracowanie dokumentacji projektowo – kosztorysowej dla przebudowy ulic Wiśniowej, Różanej, Wiejskiej i Lipowej w Uniejowie”**.

Przedmiotem zamówienia jest opracowanie kompletnej dokumentacji projektowo – kosztorysowej branży drogowej zawierającej w szczególności projekty budowlane, przedmiary robót, kosztorys inwestorski, kosztorys ofertowy, specyfikacje techniczne wykonania i odbioru robót budowlanych, projekt stałej organizacji ruchu wraz z uzyskaniem niezbędnych ostatecznych decyzji, opinii, pozwoleń, uzgodnień i zatwierdzeń wynikających z zakresu projektu niezbędną do realizacji zadania pn.: **„Opracowanie dokumentacji projektowo – kosztorysowej dla przebudowy ulic Wiśniowej, Różanej, Wiejskiej i Lipowej w Uniejowie”**.

*Zamawiający wymaga, aby dla każdej ulicy zostały wykonane odrębne dokumentacje projektowo – kosztorysowe.*

**ULICA WIŚNIOWA W UNIEJOWIE**

Zakres robót na ulicy Wiśniowej w Uniejowie obejmuje odcinek o długości ok. 515,0 mb, tj. od ul. Dąbskiej do ul. Targowej w Uniejowie.

Klasa techniczna drogi Z - zbiorcza.

Inwestycja zlokalizowana jest w województwie łódzkim, w powiecie poddębickim, w gminie Uniejów, w mieście Uniejów. Droga powiatowa położona jest częściowo na działkach nr ewid. 1216/3, 1222/1, 1221/1, 1220/1, 1216/1, 1218/1, 1216/2, 1217/1, 34/1, 33/15, 33/6, 33/14, 33/18, 33/13 oraz częściowo na działce nr ewid. 1198, obręb 1 miasto Uniejów, gmina Uniejów.

Odcinek drogi przebiega w terenie zwartej zabudowy miasta Uniejów, wśród zabudowy mieszkaniowej jednorodzinnej, usługowej oraz przedszkola miejskiego.

Początek drogi przeznaczony do przebudowy położony jest na skrzyżowaniu z ul. Dąbską w Uniejowie a koniec na skrzyżowaniu z ul. Targową w Uniejowie.

W stanie istniejącym droga posiada przekrój uliczny, częściowo nawierzchnię bitumiczną a częściowo z trylinki szerokości ok. 6,0 m. Na odcinku od ul. Targowej do ul. Orzechowej obustronne chodniki z płyt betonowych a na dalszym odcinku jednostronnych chodnik z kostki betonowej. Szerokość chodników zmienna wynosząca od ok. 1,6 m do ok. 2,2 m. W pasie drogowym drogi powiatowej zlokalizowane są pasy zielni. Ponadto w okolicy skrzyżowania z ulicą Różaną usytuowany jest parking.

Dojazd do działek i posesji zapewniony jest poprzez istniejące zjazdy.

Ulica Wiśniowa na odcinku przeznaczonym do przebudowy posiada skrzyżowania z ul. Lipową, Różaną, Orzechową, Wąską i Tęczową.

W rejonie planowanych robót zlokalizowane są urządzenia i sieci infrastruktury technicznej uzbrojenia terenu tj: linia energetyczna wraz z przyłączami i słupami, sieć wodociągowa wraz z przyłączami, sieć ciepłownicza wraz z przyłączami, sieć kanalizacji sanitarnej wraz z przyłączami sieć telekomunikacyjna oraz kanalizacja deszczowa na odcinku od ul. Targowej do Tęczowej.

Zgodnie z art. 39 ust. 6 ustawy z dnia 21 marca 1985 r. o drogach publicznych (Dz. U. z 2018 r. poz. 2068 z późn. zm.) zarządca drogi jest obowiązany zlokalizować kanał technologiczny w pasie drogowym w trakcie przebudowy dróg publicznych, chyba że w pasie drogowym przebudowywanej drogi zostały już zlokalizowane kanalizacja kablowa lub kanał technologiczny.

Zamawiający informuje, iż na odcinku drogi przeznaczonym do przebudowy nie jest zlokalizowany kanał technologiczny. W związku z powyższym Wykonawca będzie zobowiązany do zaprojektowania kanału technologicznego a w przypadku gdy lokalizowanie kanału technologicznego byłoby ekonomicznie nieracjonalne lub technicznie niemożliwe wykonawca zobowiązany będzie do wystąpienia, do Ministra właściwego do spraw informatyzacji z wnioskiem o zwolnienie z obowiązku budowy kanału technologicznego.

Wykonawca winien dokonać wizji lokalnej projektowanego odcinka drogi powiatowej w celu potwierdzenia stanu istniejącego oraz możliwości technicznych realizacji inwestycji. Koszty wizji lokalnej poniesie Wykonawca.

- ## PLANOWANY ZAKRES PRZEBUDOWY ULICY WIŚNIOWEJ W UNIEJOWIE



## **ULICA RÓŻANA W UNIEJOWIE**

Zakres robót na ulicy Różanej w Uniejowie obejmuje odcinek o długości ok. 172,0 mb, tj. od ul. Wiśniowej do ul. Makowej w Uniejowie.

Klasa techniczna drogi L - lokalna.

Inwestycja zlokalizowana jest w województwie łódzkim, w powiecie poddębickim, w gminie Uniejów, w mieście Uniejów. Droga powiatowa położona jest częściowo na działce nr ewid. 1198, obręb 1 miasto Uniejów, gmina Uniejów.

Odcinek drogi przebiega w terenie zwartej zabudowy miasta Uniejów, wśród zabudowy mieszkaniowej jednorodzinnej, usługowej oraz przedszkola miejskiego.

W stanie istniejącym droga posiada przekrój uliczny (droga jednojezdniowa o dwóch przeciwniebiegłych pasach ruchu), częściowo nawierzchnię bitumiczną a częściowo z trylinki szerokości ok. 6,0 m, obustronne chodniki z kostki betonowej szerokości ok. 2,0 m.

Dojazd do działek i posesji zapewniony jest poprzez istniejące zjazdy.

W rejonie planowanych robót zlokalizowane są urządzenia i sieci infrastruktury technicznej uzbrojenia terenu tj: linia energetyczna wraz z przyłączami, sieć wodociągowa wraz z przyłączami, sieć ciepłownicza wraz z przyłączami, sieć kanalizacji sanitarnej wraz z przyłączami, sieć gazowa, słupy telekomunikacyjne oraz częściowo w drodze zlokalizowana jest kanalizacja deszczowa.

Zgodnie z art. 39 ust. 6 ustawy z dnia 21 marca 1985 r. o drogach publicznych (Dz. U. z 2018 r. poz. 2068 z późn. zm.) zarządca drogi jest obowiązany zlokalizować kanał technologiczny w pasie drogowym w trakcie przebudowy dróg publicznych, chyba że w pasie drogowym przebudowywanej drogi zostały już zlokalizowane kanalizacja kablowa lub kanał technologiczny.

Zamawiający informuje, iż na odcinku drogi przeznaczonym do przebudowy nie jest zlokalizowany kanał technologiczny. W związku z powyższym Wykonawca będzie zobowiązany do zaprojektowania kanału technologicznego a w przypadku gdy lokalizowanie kanału technologicznego byłoby ekonomicznie nieracjonalne lub technicznie niemożliwe wykonawca zobowiązany będzie do wystąpienia, do Ministra właściwego do spraw informatyzacji z wnioskiem o zwolnienie z obowiązku budowy kanału technologicznego.

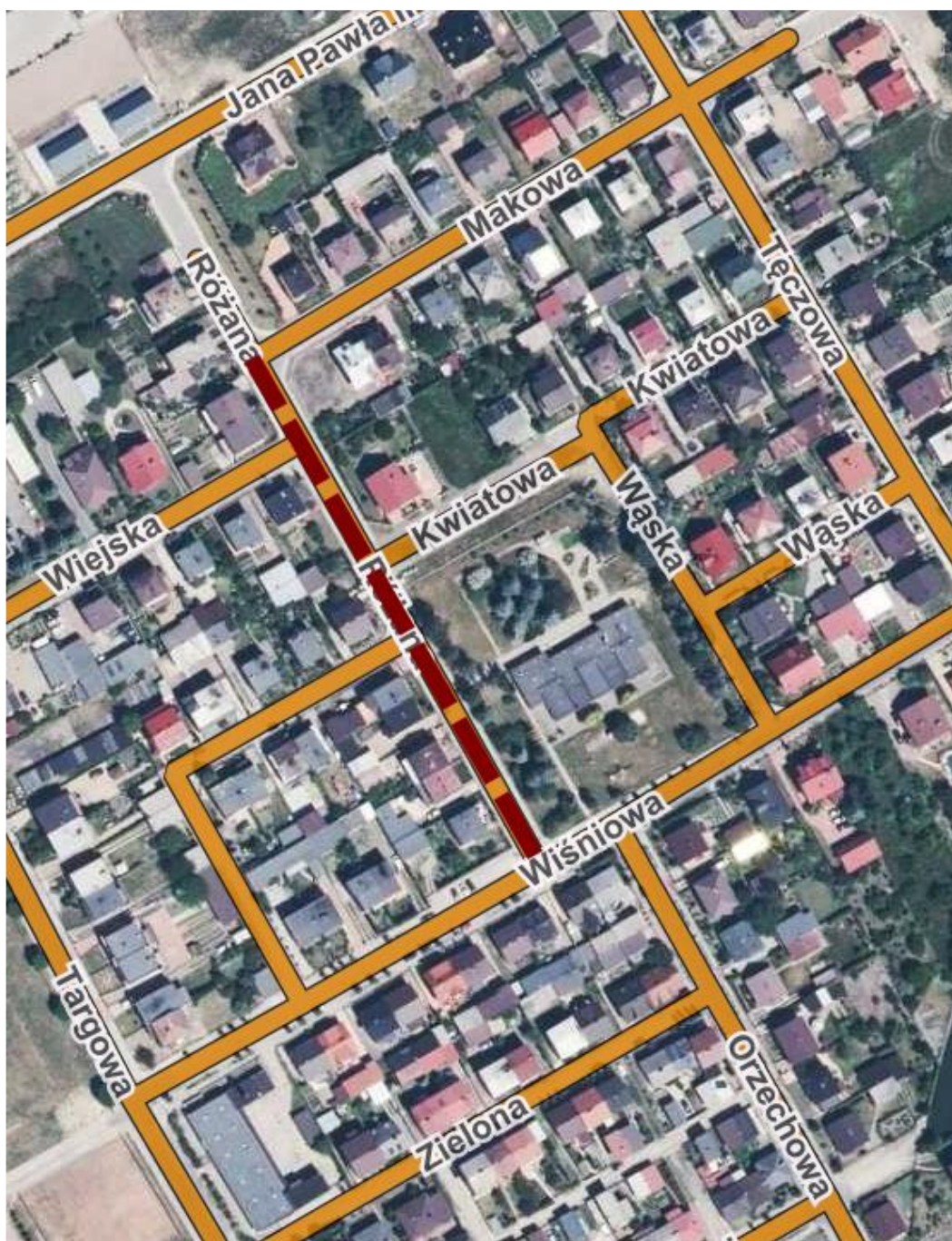
Wykonawca winien dokonać wizji lokalnej projektowanego odcinka drogi powiatowej w celu potwierdzenia stanu istniejącego oraz możliwości technicznych realizacji inwestycji. Koszty wizji lokalnej poniesie Wykonawca.

Zamawiający przewiduje możliwość uwzględnienia w projekcie budowlano – wykonawczym zatoki autobusowej. Proponowana lokalizacja zatoki przy przedszkolu miejskim.

W ramach opracowania dokumentacji projektowo – kosztorysowej dla przebudowy ul. Różanej w Uniejowie należy wykonać projekt budowlany i wykonawczy obejmujący swoim zakresem:

- przebudowę nawierzchni jezdni,
- przebudowę chodnika,
- budowę ścieżki rowerowej ewentualnie ciągu pieszo – jezdni,
- wykonanie odwodnienia drogi.

## PLANOWANY ZAKRES PRZEBUDOWY ULICY RÓŻANEJ W UNIEJOWIE



## **ULICA WIEJSKA W UNIEJOWIE**

Zakres robót na ulicy Wiejskiej w Uniejowie obejmuje odcinek o długości ok. 131,0 mb, tj. od ul. Różanej do ul. Targowej w Uniejowie.

Klasa techniczna drogi L - lokalna.

Inwestycja zlokalizowana jest w województwie łódzkim, w powiecie poddębickim, w gminie Uniejów, w mieście Uniejów. Droga powiatowa położona jest na działce nr ewid. 1196, obręb 1 miasto Uniejów, gmina Uniejów.

Odcinek drogi przebiega w terenie zwartej zabudowy miasta Uniejów, wśród zabudowy mieszkaniowej jednorodzinnej oraz usługowej.

W stanie istniejącym odcinek drogi przeznaczony do przebudowy posiada przekrój uliczny (droga jednojezdniowa o dwóch przeciwniebiegłych pasach ruchu), nawierzchnię z kostki betonowej ok. 6,1 m, jednostronny chodnik z płyt betonowych zmiennej szerokości ok. 1,9 m oraz jednostronne pobocze (pas zieleni).

Dojazd do działek i posesji zapewniony jest poprzez istniejące zjazdy.

W rejonie planowanych robót zlokalizowane są urządzenia i sieci infrastruktury technicznej uzbrojenia terenu tj: linia energetyczna wraz z przyłączami, sieć wodociągowa wraz z przyłączami, sieć ciepłownicza, sieć kanalizacji sanitarnej wraz z przyłączami, sieć gazowa, sieć telekomunikacyjna oraz kanalizacja deszczowa.

Zgodnie z art. 39 ust. 6 ustawy z dnia 21 marca 1985 r. o drogach publicznych (Dz. U. z 2018 r. poz. 2068 z późn. zm.) zarządca drogi jest obowiązany zlokalizować kanał technologiczny w pasie drogowym w trakcie przebudowy dróg publicznych, chyba że w pasie drogowym przebudowywanej drogi zostały już zlokalizowane kanalizacja kablowa lub kanał technologiczny.

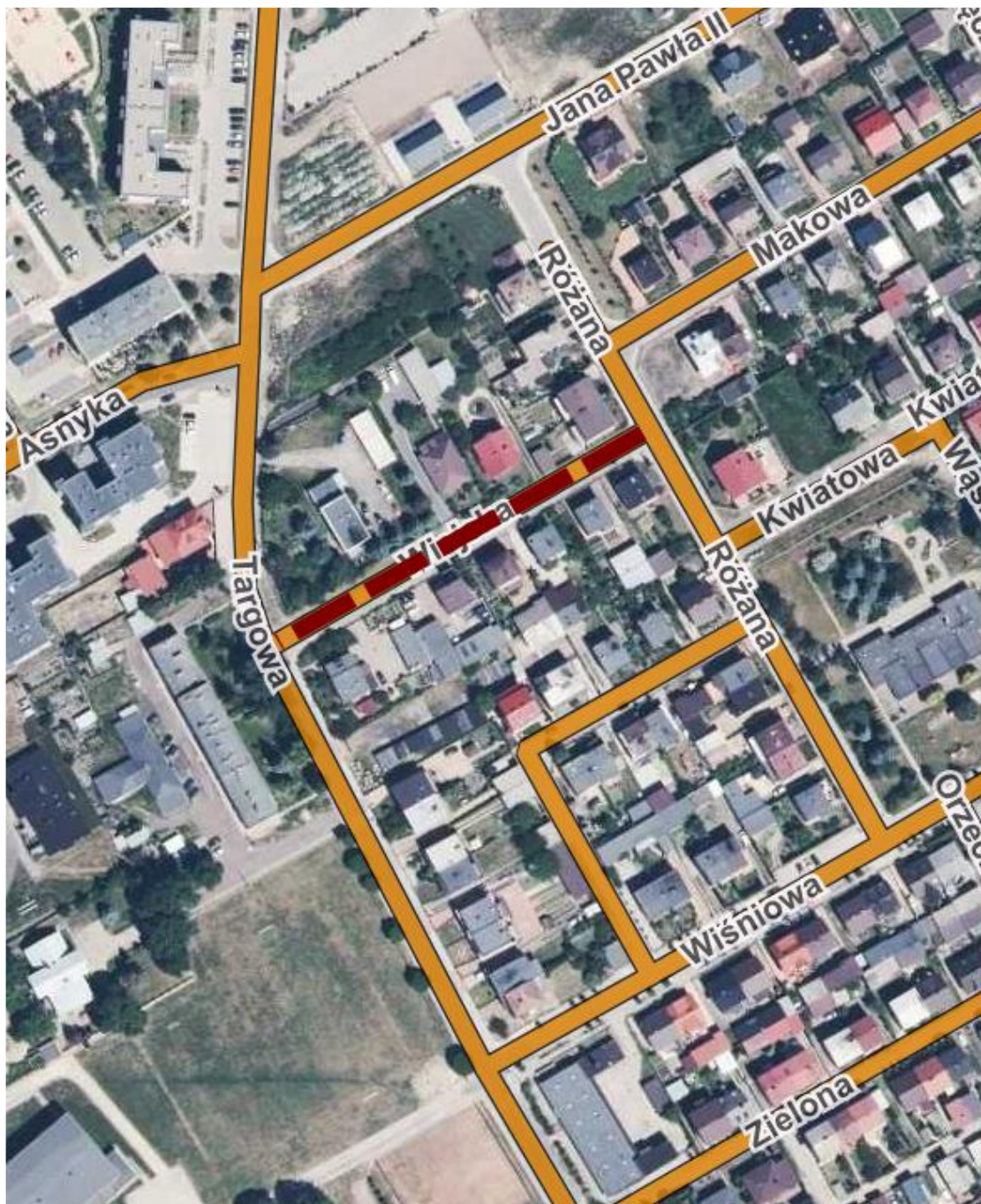
Zamawiający informuje, iż na odcinku drogi przeznaczonym do przebudowy nie jest zlokalizowany kanał technologiczny. W związku z powyższym Wykonawca będzie zobowiązany do zaprojektowania kanału technologicznego a w przypadku gdy lokalizowanie kanału technologicznego byłoby ekonomicznie nieracjonalne lub technicznie niemożliwe wykonawca zobowiązany będzie do wystąpienia, do Ministra właściwego do spraw informatyzacji z wnioskiem o zwolnienie z obowiązku budowy kanału technologicznego.

Wykonawca winien dokonać wizji lokalnej projektowanego odcinka drogi powiatowej w celu potwierdzenia stanu istniejącego oraz możliwości technicznych realizacji inwestycji. Koszty wizji lokalnej poniesie Wykonawca.

W ramach opracowania dokumentacji projektowo – kosztorysowej dla przebudowy ul. Wiejskiej w Uniejowie należy wykonać projekt budowlany i wykonawczy obejmujący swoim zakresem:

- przebudowę nawierzchni jezdni,
- przebudowę chodnika,
- budowę ścieżki rowerowej ewentualnie ciągu pieszo – jezdni,
- wykonanie odwodnienia drogi.

## PLANOWANY ZAKRES PRZEBUDOWY ULICY WIEJSKIEJ W UNIEJOWIE



### **ULICA LIPOWA W UNIEJOWIE**

Zakres robót na ulicy Lipowej w Uniejowie obejmuje odcinek o długości ok. 157,0 mb, tj. od ul. Różanej do ul. Wiśniowej w Uniejowie.

Klasa techniczna drogi L - lokalna.

Inwestycja zlokalizowana jest w województwie łódzkim, w powiecie poddębickim, w gminie Uniejów, w mieście Uniejów. Droga powiatowa położona jest na działce nr ewid. 1197, obręb 1 miasto Uniejów, gmina Uniejów.

Odcinek drogi przebiega w terenie zwartej zabudowy miasta Uniejów, wśród zabudowy mieszkaniowej jednorodzinnej oraz w bliskiej odległości przedszkola miejskiego.

Początek drogi przeznaczony do przebudowy zlokalizowany jest w na skrzyżowaniu z ul. Różaną w Uniejowie a koniec na skrzyżowaniu z ul. Wiśniową w Uniejowie.

W stanie istniejącym droga posiada przekrój uliczny, nawierzchnię z kostki kamiennej szerokości ok. 5,3 m, chodniki z płyt betonowych oraz z kostki betonowej zmiennej szerokości wynoszącej ok. 1,2 m – 1,4 m oraz pas zieleni szerokości ok. 3,0 m.

Dojazd do działek i posesji zapewniony jest poprzez istniejące zjazdy.

W rejonie planowanych robót zlokalizowane są urządzenia i sieci infrastruktury technicznej uzbrojenia terenu tj: linia energetyczna wraz z przyłączami, sieć wodociągowa wraz z przyłączami, sieć ciepłownicza wraz z przyłączami, sieć kanalizacji sanitarnej wraz z przyłączami.

Zgodnie z art. 39 ust. 6 ustawy z dnia 21 marca 1985 r. o drogach publicznych (Dz. U. z 2018 r. poz. 2068 z późn. zm.) zarządca drogi jest obowiązany zlokalizować kanał technologiczny w pasie drogowym w trakcie przebudowy dróg publicznych, chyba że w pasie drogowym przebudowywanej drogi zostały już zlokalizowane kanalizacja kablowa lub kanał technologiczny.

Zamawiający informuje, iż na odcinku drogi przeznaczonym do przebudowy nie jest zlokalizowany kanał technologiczny. W związku z powyższym Wykonawca będzie zobowiązany do zaprojektowania kanału technologicznego a w przypadku gdy lokalizowanie kanału technologicznego byłoby ekonomicznie nieracjonalne lub technicznie niemożliwe wykonawca zobowiązany będzie do wystąpienia, do Ministra właściwego do spraw informatyzacji z wnioskiem o zwolnienie z obowiązku budowy kanału technologicznego.

Wykonawca winien dokonać wizji lokalnej projektowanego odcinka drogi powiatowej w celu potwierdzenia stanu istniejącego oraz możliwości technicznych realizacji inwestycji. Koszty wizji lokalnej poniesie Wykonawca.

W ramach opracowania dokumentacji projektowo – kosztorysowej dla przebudowy ul. Lipowej w Uniejowie należy wykonać projekt budowlany i wykonawczy obejmujący swoim zakresem:

- przebudowę nawierzchni jezdni (Zamawiający informuje, iż droga po przebudowie ma być drogą jednojezdniową o jednym pasie ruchu),
- przebudowę chodnika,
- budowę ścieżki rowerowej ewentualnie ciągu pieszo – jezdniowego,
- wykonanie odwodnienia drogi,
- zaprojektowanie pasa zieleni wraz z nasadzeniami drzew i krzewów

## PLANOWANY ZAKRES PRZEBUDOWY ULICY LIPOWEJ W UNIEJOWIE



### Wymagania dotyczące opracowania dokumentacji projektowo - kosztorysowej

Dla odcinków dróg należy zaprojektować nawierzchnie jak dla ruchu KR-3.

W projekcie należy zastosować elementy poprawiające bezpieczeństwo i uspokajające ruch typu: azyle na przejściach dla pieszych, progi zwalniające, wysepki korygujące tor ruchu pojazdów, aranżacja zieleni przydrożnej w celu wymuszenia zmniejszenia prędkości (w szczególności przed

wjazdem do miejscowości) lub inne elementy zaproponowane przez Projektanta i zaakceptowane przez Zamawiającego.

Dokumentacja projektowa powinna być sporządzona w oparciu o wymogi określone w:

1. Ustawie z dnia 07 lipca 1994 r. Prawo Budowlane (Dz. U. z 2019 r., poz. 1186 z późn. zm.),
2. Ustawie z dnia 21 marca 1985 r. o drogach publicznych (Dz. U. z 2018 r., poz. 2068 z późn. zm.),
3. Rozporządzeniu Ministra Transportu i Gospodarki Morskiej z dnia 2 marca 1999 r. w sprawie warunków technicznych, jakim powinny odpowiadać drogi publiczne i ich usytuowanie (Dz. U. z 2016 r., poz. 124 z późn. zm.),
4. Rozporządzeniu Ministra Transportu i Gospodarki Morskiej z dnia 30 maja 2000 r. w sprawie warunków technicznych, jakim powinny odpowiadać drogowe obiekty inżynierskie i ich usytuowanie (Dz. U. z 2000r. Nr 63 poz. 735 z późn. zm.),
5. Rozporządzeniu Ministra Infrastruktury z dnia 02 września 2004 r. w sprawie szczegółowego zakresu i formy dokumentacji projektowej, specyfikacji technicznych wykonania i odbioru robót budowlanych oraz programu funkcjonalno – użytkowego (Dz. U. z 2013 r., poz. 1129)
6. Rozporządzeniu Ministra Infrastruktury z dnia 18 maja 2004 r. w sprawie określenia metod i podstaw sporządzania kosztorysu inwestorskiego, obliczania planowanych kosztów prac projektowych oraz planowanych kosztów robót budowlanych określonych w programie funkcjonalno – użytkowym (Dz. U. z 2004 r. Nr 130, poz. 1389),
7. Rozporządzeniu Ministrów Infrastruktury oraz Spraw Wewnętrznych i Administracji z dnia 31 lipca 2002 r. w sprawie znaków i sygnałów drogowych (Dz. U. z 2019 r. poz. 2310)
8. Rozporządzeniu Ministra Infrastruktury z dnia 03 lipca 2003 r. w sprawie szczegółowych warunków technicznych dla znaków i sygnałów drogowych oraz urządzeń bezpieczeństwa ruchu drogowego i warunków ich umieszczania na drogach (Dz. U. z 2019 r., poz. 2311),
9. Innych obowiązujących przepisach i normatywach

Wykonawca w ramach niniejszego zamówienia zobowiązany jest wykonać pełną dokumentację projektową i kosztorysową wraz z przygotowaniem wniosku o pozwolenie na budowę / zgłoszenia robót budowlanych nie wymagających pozwolenia na budowę.

Działając z upoważnienia Zamawiającego Wykonawca zobowiązany jest uzyskać wszelkie niezbędne uzgodnienia i opinie oraz ostateczne zezwolenia i decyzje administracyjne oraz inne dokumenty wymagane przed uzyskaniem decyzji pozwolenie na budowę / zgłoszenia robót budowlanych nie wymagających pozwolenia na budowę, w tym np. decyzję o środowiskowych uwarunkowaniach, operaty wodno – prawne, pozwolenia wodnoprawne jeżeli okażą się wymagane oraz opinii niezbędnych instytucji np. konserwatora zabytków. Wykonawca zapewni uzyskanie wszelkich decyzji, uzgodnień, opinii itp. niezbędnych do realizacji zadania na własny koszt.

#### **Zakres zamówienia obejmuje:**

1. pozyskanie map do celów projektowych w skali 1:500 lub 1:1000. Mapę należy przekazać Zamawiającemu w wersji papierowej oraz numeryczno-wektorowej (\*.dxf, \*.dwg.)
2. **wykonanie projektu budowlano – wykonawczego (część opisowa i rysunkowa)** wraz z niezbędnymi opiniami, uzgodnieniami i decyzjami umożliwiającymi uzyskanie pozwolenia na budowę/ zgłoszenia robót budowlanych nie wymagających pozwolenia na budowę, o których mowa w ustawie z dnia 7 lipca 1994 r. – Prawo budowlane (Dz. U. z 2019 r. poz. 1186) i spełniający wymagania rozporządzenia Ministra Infrastruktury z dnia 02 września 2004 r. w sprawie szczegółowego zakresu i formy dokumentacji projektowej, specyfikacji technicznych wykonania i odbioru robót budowlanych oraz programu funkcjonalno – użytkowego (Dz. U. z 2013 r. poz. 1129) w ilości 6 egzemplarzy,
3. **sporządzenie informacji dotyczącej bezpieczeństwa i ochrony zdrowia** (BIOZ) w przypadkach gdy jej opracowanie jest wymagane na podstawie odrębnych przepisów, w ilości 6 egzemplarzy.
4. **sporządzenie specyfikacji technicznych wykonania i odbioru robót** objętych przedmiotem zamówienia, zgodnie z wymogami Rozporządzenia Ministra Infrastruktury z dnia 2 września 2004 r. w sprawie szczegółowego zakresu i formy dokumentacji projektowej, specyfikacji technicznych wykonania i odbioru robót budowlanych oraz programu funkcjonalno – użytkowego (Dz. U. z 2013 r. poz. 1129) w ilości 3 egzemplarze.

5. **sporządzenie przedmiarów robót** zgodnie z wymogami Rozporządzenia Ministra Infrastruktury z dnia 2 września 2004 r. w sprawie szczegółowego zakresu i formy dokumentacji projektowej, specyfikacji technicznych wykonania i odbioru robót budowlanych oraz programu funkcjonalno – użytkowego (Dz. U. z 2013 r. poz. 1129), w ilości 3 egzemplarze.
6. **sporządzenie kosztorysów inwestorskich** w układzie specyfikacyjnym - sporządzony zgodnie z Rozporządzeniem Ministra Infrastruktury z dnia 18 maja 2004 r. w sprawie określenia metod i podstaw sporządzania kosztorysu inwestorskiego, obliczania planowanych kosztów prac projektowych oraz planowanych kosztów robót budowlanych określonych w programie funkcjonalno-użytkowym (Dz. U. z 2004 r. Nr 130, poz. 1389) w ilości 3 egzemplarze. W ramach wynagrodzenia Wykonawca jest zobowiązany do aktualizacji kosztorysów inwestorskich w ciągu trzech lat od daty odbioru dokumentacji będącej przedmiotem zamówienia.
7. **sporządzenie kosztorysów ofertowych („ślepych”)** stanowiących podstawę do ustalenia ceny oferty w ilości 2 egzemplarze.
8. **opracowanie projektu docelowej organizacji ruchu** wraz z uzgodnieniami zgodnie z wymogami ustawy z dnia 20 czerwca 1997 roku Prawo o ruchu drogowym (Dz. U. z 2020 r. poz. 110) i Rozporządzenia Ministra Infrastruktury z dnia 23 września 2003 r. w sprawie szczegółowych warunków zarządzania ruchem na drogach oraz wykonywania nadzoru nad tym zarządzeniem (Dz. U. z 2017 r. poz. 784) w ilości min. 6 egzemplarzy.
9. wykonanie projektów z branż dodatkowych (energetycznej, telekomunikacyjnej, gazowej, sanitarnej, itp.) ze względu na ewentualną kolizję wraz ze stosownymi uzgodnieniami i pozwoleniami (jeżeli wystąpi taka potrzeba) w ilości 6 egzemplarzy, **jeżeli będą konieczne**.
10. uzyskanie warunków technicznych do wykonania projektu budowlanego oraz uzgodnień branżowych i uzgodnień specjalistycznych wymaganych odrębnymi przepisami, **jeżeli będą konieczne**.  

W przypadku stwierdzenia na projektowanym odcinku kolizji przebudowy drogi z istniejącą infrastrukturą techniczną, należy zwrócić się do właściciela sieci z wnioskiem o przebudowę urządzeń na koszt właściciela lub ewentualnej partycypacji w kosztach. Następnie należy zaprojektować przebudowę obiektów oraz urządzeń obcych infrastruktury technicznej znajdujących się w liniach rozgraniczających teren inwestycji, kolidujących z projektowaną przebudową drogi;
11. uzgodnienie lokalizacji zjazdów do nieruchomości z właścicielami działek, **jeżeli będą konieczne**;
12. sporządzenie zestawienia drzew oraz zbędnego zakrzewienia przewidzianych do usunięcia w związku z realizacją inwestycji z podaniem ich gatunku, lokalizacji i średnicy w 4 egz. **jeżeli będą konieczne**;
13. inwentaryzację obiektów inżynierskich z informacją, które obiekty inżynierskie wymagają przebudowy i jakie należy zaprojektować, **jeżeli będą konieczne**;
14. przygotowanie materiałów i uzyskanie warunków, decyzji, zezwoleń, uzgodnień i opinii wymaganych do uzyskania decyzji pozwolenie na budowę / zgłoszenia robót nie wymagających pozwolenia na budowę / jeżeli w postępowaniu o wydanie przedmiotowej decyzji / zezwolenia okażą się konieczne, w tym decyzji o środowiskowych uwarunkowaniach a także raport oddziaływania na środowisko w przypadku nałożenia obowiązku jego opracowania, przeprowadzenie konsultacji społecznych wraz z uzyskaniem decyzji o środowiskowych uwarunkowaniach, operatów wodnoprawnych wraz z pozwoleniem wodnoprawnym, decyzji, uzgodnień, opinii, w tym wojewódzkiego konserwatora zabytków, itd., **jeżeli będą konieczne**;
15. Dokumentację projektowo – kosztorysową dodatkowo należy przekazać w 3 egz. w wersji elektronicznej (na nośniku CD, pendrive, itp.) umożliwiającej zgodnie z Prawem zamówień publicznych umieszczenie całej dokumentacji jako załącznika do SIWZ na stronie internetowej i jej pobranie przez Wykonawców.

Format wersji elektronicznych:

- projekt budowlano-wykonawczy oraz projekt organizacji ruchu w plikach z rozszerzeniem .pdf, lub .jpeg, a część opisową w formacie .pdf i .doc
- 1 egz. zeskanowanego projektu budowlano-wykonawczego oraz projekt organizacji ruchu wraz z uzyskanymi wszystkimi uzgodnieniami, opiniami, itp.,
- specyfikacje techniczne wykonania i odbioru robót budowlanych w plikach z rozszerzeniem .doc,

- kosztorys inwestorski, ofertowy i przedmiary robót w plikach z rozszerzeniem .doc, lub .xls i .pdf

Zakres opracowań został wskazany w szczegółowym opisie przedmiotu zamówienia stanowiącym załącznik do niniejszej SIWZ.

**W terminie 21 dni od daty podpisania umowy Wykonawca zobowiązany jest przedstawić wstępną koncepcję rozwiązań projektowych.**

Po podpisaniu umowy Wykonawca zobowiązuje się na bieżąco konsultować z Gminą Uniejów i Powiatem Poddębickim, realizację przedmiotu umowy, w tym rozwiązania projektowe, konstrukcję nawierzchni, organizację ruchu, sposób odwodnienia, itp.

Zamawiający zastrzega sobie prawo zgłaszania uwag i sugestii dotyczących rozwiązań projektowych, które Wykonawca zobowiązuje się w dopuszczalnym stopniu i z należytą starannością uwzględnić.

Wykonawca udzieli rękojmi za wady wynoszącą 36 miesięcy od daty podpisania protokołu odbioru końcowego przedmiotu zamówienia.

Dokonywanie uzupełnień lub wyjaśnień szczegółowych dotyczących opracowywanej dokumentacji, na każde żądanie Zamawiającego w okresie trwania rękojmi, tj. 36 miesięcy od daty podpisania protokołu odbioru bez dodatkowych roszczeń finansowych.

Wykonawca zobowiązany jest do udzielenia w ciągu 2 dni roboczych odpowiedzi na pytania dotyczące opracowanej dokumentacji projektowej zadane przez wykonawców w trakcie postępowania przetargowego na wykonanie robót budowlanych związanych z realizacją zadania oraz wyjaśniania wątpliwości powstałych w toku realizacji robót związanych z dokumentacją projektową.

Wykonawca będzie na bieżąco przekazywać do Zamawiającego – kserokopie wszelkich uzyskanych warunków, uzgodnień i opinii, w terminach umożliwiających ewentualne skorzystanie z trybu odwoławczego.

Sprawowanie nadzoru autorskiego na żądanie właściwego organu w zakresie stwierdzania w toku wykonania robót budowlanych zgodności realizacji z projektem oraz uzgadniania możliwości wprowadzenia rozwiązań zamiennych w stosunku do przewidzianych w projekcie, zgłoszonych przez kierownika budowy lub inspektora nadzoru inwestorskiego.

Wykonawca zobowiązuje się przenieść na Zamawiającego autorskie prawa majątkowe i prawa zależne do wszelkich egzemplarzy sporządzonych opracowań na wszystkich polach eksploatacji wymienionych w art. 50 ustawy o prawie autorskim i prawach pokrewnych. W szczególności Wykonawca przeniesie na Zamawiającego autorskie prawo majątkowe do utworu, na następujących polach eksploatacji:

1. autorskie prawa majątkowe do wszystkich utworów w rozumieniu ustawy o Prawie autorskim i prawach pokrewnych wytworzonych w trakcie realizacji przedsięwzięcia, w szczególności takich jak: raporty, mapy, wykresy, rysunki, plany, dane statystyczne, ekspertyzy, obliczenia inne dokumenty powstałe przy realizacji przedsięwzięcia oraz broszury, zwanych dalej utworami;
2. Zezwala Zamawiającemu na korzystanie z opracowań utworów oraz ich przeróbek oraz na rozporządzanie tymi opracowaniami wraz z przeróbkami - tj. udziela Zamawiającemu praw zależnych:
  - 1) użytkowania utworów na własny użytek, użytek swoich jednostek organizacyjnych oraz użytek osób trzecich w celach związanych z realizacją zadań Zamawiającego,
  - 2) utrwalenia utworów na wszelkich rodzajach nośników, a w szczególności na nośnikach video, taśmie światłoczułej, magnetycznej, dyskach komputerowych oraz wszystkich typach nośników przeznaczonych do zapisu cyfrowego (np. CD, DVD, Blue-ray, pendrive, itd.),
  - 3) zwielokrotniania utworów dowolną techniką w dowolnej ilości, w tym techniką magnetyczną na kasetach video, techniką światłoczułą i cyfrową, techniką zapisu komputerowego na wszystkich rodzajach nośników dostosowanych do tej formy zapisu, wytwarzanie jakiegokolwiek techniką egzemplarzy utworu, w tym techniką drukarską, reprograficzną, zapisu magnetycznego oraz techniką cyfrową,
  - 4) wprowadzania utworów do pamięci komputera na dowolnej liczbie stanowisk komputerowych oraz do sieci multimedialnej, telekomunikacyjnej, komputerowej, w tym do Internetu,
  - 5) wyświetlania i publicznego odtwarzania utworu,

- 6) nadawania całości lub wybranych fragmentów utworu za pomocą wizji albo fonii przewodowej i bezprzewodowej przez stację naziemną,
- 7) nadawania za pośrednictwem satelity,
- 8) reemisji,
- 9) wymiany nośników, na których utwór utrwalono,
- 10) wykorzystania w utworach multimedialnych,
- 11) wykorzystywania całości lub fragmentów utworu do celów promocyjnych i reklamy,
- 12) wprowadzania zmian, skrótów,
- 13) sporządzenia wersji obcojęzycznych, zarówno przy użyciu napisów, jak i lektora,
- 14) publicznego udostępniania utworu w taki sposób, aby każdy mógł mieć do niego dostęp w miejscu i w czasie przez niego wybranym,
- 15) Prawo do przeniesienia autorskich praw majątkowych i praw zależnych na podmiot trzeci,
- 16) rozpowszechniania przez prezentację lub publikację w całości lub we fragmentach, na wystawie, w katalogach, wydawnictwach promujących inwestycje lub Zamawiającego, w mediach, na spotkaniach, konferencjach i na stronach internetowych;
- 17) możliwości reprodukcji i publikacji utworu w całości lub we fragmentach za pomocą dowolnej techniki;
- 18) użyczania, najmowania, wprowadzania do obrotu;
- 19) prawa do opracowania utworu w szczególności jego przeróbki lub adaptacji;
- 20) sporządzania projektów na podstawie utworu;
- 21) prawa do wykonywania robót budowlanych i innych prac sporządzonych na podstawie utworu;
- 22) wykorzystywania do opracowania wniosków o dofinansowanie;
- 23) przetwarzania, wprowadzania zmian, poprawek i modyfikacji;
- 24) udostępniania wykonawcom, w tym również wykonanych kopii;
- 25) wykorzystywania wielokrotnie utworu do realizacji celów, zadań i inwestycji Zamawiającego.

Wynagrodzenie za przeniesienie autorskich praw majątkowych zostanie zawarte w wynagrodzeniu ryczałtowym.

Przeniesienie praw autorskich do dokumentacji projektowej nastąpi w dniu podpisania ostatecznego protokołu zdawczo – odbiorczego.

Wykonawca usunie na własny koszt wady opracowywanej dokumentacji projektowej wynikłe w trakcie realizacji robót budowlanych bez dodatkowego wynagrodzenia.

Dokumentacja powinna zawierać wszelkie wymagane opinie, uzgodnienia i sprawdzenia rozwiązań projektowych, w zakresie wynikającym z przepisów, dla potrzeb uzyskania decyzji pozwolenie na budowę / zgłoszenie robót budowlanych nie wymagających pozwolenia na budowę.

Dokumentacja projektowa powinna być poprawna pod względem technicznym z uwzględnieniem ekonomicznych aspektów stosowania rozwiązań technicznych.

Przed złożeniem oferty należy zapoznać się ze wszystkimi dostępnymi materiałami związanymi z tematem zamówienia.

Opis przedmiotu zamówienia w dokumentacji projektowej musi być zgodny z przepisami ustawy z dnia 29 stycznia 2004 r. Prawo zamówień publicznych (Dz. U. z 2019 r. poz. 1843). Wykonawca wraz z przekazaniem zamawiającemu ostatecznych elementów dokumentacji projektowej zobowiązany jest do złożenia pisemnego oświadczenia dotyczącego zgodności przedmiotu zamówienia z wymogami określonymi w ustawie Prawo zamówień publicznych, w szczególności art. 29, 30, 30a, 30b i 31.

Zamawiający nie dopuszcza wskazania w opracowanej dokumentacji projektowej znaków towarowych, nazw własnych producentów, patentów lub pochodzenia produktów, urządzeń i materiałów. Jedynym wyjątkiem od tej zasady jest przypadek, w którym wskazanie znaków

towarowych jest uzasadnione specyfiką przedmiotu zamówienia i nie ma możliwości opisanie przedmiotu zamówienia za pomocą dostatecznie dokładnych określeń, a wykonawca uzyskał uprzednio pisemną zgodę Zamawiającego na takie wskazanie. W przypadku wyrażenia zgody przez Zamawiającego na wskazanie znaku towarowego, patentu lub pochodzenia, wykonawca jest zobowiązany opisać w dokumentacji specyfikę powodującą konieczność takiego wskazania oraz użyć słów „lub równoważne”. W takim przypadku obowiązkiem wykonawcy jest określenie szczegółowych parametrów, które umożliwią dopuszczenie towarów i urządzeń innych producentów jako równoważnych.